

**SESSION 2023**

**CONCOURS DE RECRUTEMENT DE PROFESSEURS DES ECOLES**

-----  
Concours externe

Troisième épreuve d'admissibilité

**Épreuve écrite d'application dans le domaine  
Histoire, géographie, enseignement moral et civique**

L'épreuve a pour objectif d'apprécier la capacité du candidat à proposer une démarche d'apprentissage progressive et cohérente.

Au titre d'une session, la commission nationale compétente détermine deux composantes parmi les trois enseignements suivants : histoire, géographie, enseignement moral et civique.

L'épreuve consiste en la conception et/ou l'analyse d'une ou plusieurs séquences ou séances d'enseignement à l'école primaire (cycle 1 à 3). Elle peut comporter des questions visant à la vérification des connaissances disciplinaires du candidat

**Durée : 3 heures**

L'usage de tout ouvrage de référence, de tout document et de tout matériel électronique est rigoureusement interdit.

Il appartient au candidat de vérifier qu'il a reçu un sujet complet et correspondant à l'épreuve à laquelle il se présente.

Si vous repérez ce qui vous semble être une erreur d'énoncé, vous devez le signaler très lisiblement sur votre copie, en proposer la correction et poursuivre l'épreuve en conséquence. De même, si cela vous conduit à formuler une ou plusieurs hypothèses, vous devez la (ou les) mentionner explicitement.

**NB : Conformément au principe d'anonymat, votre copie ne doit comporter aucun signe distinctif, tel que nom, signature, origine, etc. Si le travail qui vous est demandé consiste notamment en la rédaction d'un projet ou d'une note, vous devrez impérativement vous abstenir de la signer ou de l'identifier. Le fait de rendre une copie blanche est éliminatoire.**

**Tournez la page S.V.P**

### Composante géographie (13 points)

1. À partir du dossier documentaire, identifiez les notions essentielles du thème n° 3 du programme de géographie de CM1 : « Consommer en Polynésie française ». Justifiez votre choix.
2. Vous élaborez une séquence d'apprentissage portant sur « Satisfaire les besoins en énergie » : en vous aidant du dossier documentaire, présentez les objectifs de cette séquence, puis sa structure en indiquant le nombre de séances et leur titre. Choisissez un ou deux document(s) que vous utiliserez dans le cadre de l'une de ces séances : justifiez votre choix et détaillez son ou leur exploitation pédagogique.

### Composante histoire (7 points)

3. Vous décidez d'utiliser le document n° 11 dans le cadre d'un travail portant sur le repère annuel de programmation « Une société polynésienne transformée » (thème n° 2 du programme d'histoire de CM2). En vous appuyant sur le dossier documentaire, indiquez ce que vous devez savoir pour pouvoir préparer pertinemment l'exploitation pédagogique de ce document.

## Sommaire du dossier documentaire<sup>1</sup>

1. Extrait de : Programmes ajustés et adaptés 2020. Polynésie française. Cycle 3. MEJ-DGEE, 2020.
2. Extrait de : Éduscol, « Cycle 3, Histoire-Géographie S'appropriier les différents thèmes du programme, Géographie / classe de CM1, Thème 3 - Consommer en France ».
3. Extrait de : Étude du niveau d'équipement et des comportements des ménages à Tahiti et Moorea en matière d'énergie : étude par sondage, réalisée par TNS SOFRES, avril 2011.
4. Extraits de : Teva Meyer, « Quelle transition énergétique en Polynésie française ? », *Géocofluences*, publié le 14/09/2021.
5. Extrait de : Concession de distribution publique d'énergie électrique de Tahiti nord, conclue entre la Polynésie française et la société Electricité de Tahiti. Rapport du délégataire du service public, Année 2020, p. 16.
6. Photographies d'un appartement du quartier Fariipiti à Papeete (2022).
7. Extraits de : « Raraka : bientôt l'électricité pour tous », TNTV News, interview : Laure Philiber / rédaction : E.T, 2022.
8. Extrait de : « Pénurie d'essence à Hiva Oa », Francetvinfo.fr, Polynésie 1, MG / TK, 2022.
9. Extraits de : Mereini Gamblin, « 7 milliards cfp pour la transition énergétique en Polynésie », Francetvinfo.fr, Polynésie 1, 2021.
10. Extrait de : Programmes ajustés et adaptés 2020. Polynésie française. Cycle 3. MEJ-DGEE, 2020.
11. Gravure intitulée *The Destruction of the Idols at Tahiti*, extraite de : John Davies, *The History of the Tahitian Mission 1799-1830*, 1961.
12. Extraits de : Guillaume Alevêque, « *Qu'est-ce qu'une idole ? De l'iconoclasme chrétien à l'art contemporain en Polynésie française* », Éditions de la Sorbonne, 2019.

---

<sup>1</sup> Les références précises sont fournies avec chaque document.

## Dossier documentaire

### Document 1

Extrait de : Programmes ajustés et adaptés 2020. Polynésie française. Cycle 3. MEJ-DGEE, 2020.

### GÉOGRAPHIE

[...]

CM1 [...]	
Thème n° 3 - Consommer en Polynésie française	
Repères annuels de programmation	Démarches et contenus d'enseignement
<ul style="list-style-type: none"> <li>• Satisfaire les besoins en énergie, en eau.</li> <li>• Satisfaire les besoins alimentaires.</li> </ul>	<ul style="list-style-type: none"> <li>- Consommer renvoie à un autre acte quotidien accompli dans le lieu habité afin de satisfaire des besoins individuels et collectifs. L'étude permet d'envisager d'autres usages de ce lieu, d'en continuer l'exploration des fonctions et des réseaux et de faire intervenir d'autres acteurs.</li> <li>- Satisfaire les besoins en énergie, en eau et en produits alimentaires soulève des problèmes géographiques liés à la question des ressources et de leur gestion : production, approvisionnement, distribution, exploitation sont envisagés à partir de cas simples qui permettent de repérer la géographie souvent complexe de la trajectoire d'un produit lorsqu'il arrive chez le consommateur.</li> <li>- Les deux sous-thèmes sont l'occasion, à partir d'études de cas, d'aborder des enjeux liés au développement durable des territoires</li> </ul>

### Document 2

Extrait de : Éduscol, « Cycle 3, Histoire-Géographie S'approprier les différents thèmes du programme, Géographie / classe de CM1, Thème 3 - Consommer en France ».

Pourquoi enseigner « Consommer en France<sup>2</sup> » en classe de CM1 ?

En s'ancrant **dans le quotidien des élèves, à partir de la consommation liée à leur mode de vie, ce thème permet une première approche des besoins individuels et collectifs en énergie, en eau et en produits alimentaires et des problèmes géographiques que leur satisfaction soulève.**

L'accès aux ressources, leur exploitation et leur distribution jusqu'au lieu de leur consommation est une des questions centrales du thème. Il s'agit d'amener les élèves à comprendre que la satisfaction des besoins élémentaires met en relation **le lieu où l'on habite** et des espaces du monde entier. En travaillant sur les besoins individuels et collectifs en énergie, en eau et en produits d'alimentation, on identifie les espaces où se situent les ressources et les modes d'acheminement vers le lieu de leur consommation. Le professeur met en relation les ressources ou produits consommés ici et les

<sup>2</sup> « Consommer en Polynésie française » dans les programmes ajustés et adaptés 2020.

lieux d'où ils proviennent le monde.

Le thème conduit à que de développement dur

**On cherchera de mar**

• que la consommation humains quotidiens, et

• que la satisfaction de produits qui sont issus lointains. Pour arriver

parfois sur de très long Ce thème est l'oc

particulièrement :

• « **se repérer dans l'**

• « **raisonner, en pos**

• « **comprendre un d**

### Document 3

Extrait de : Étude du r en matière d'énergie : ministère de l'environ

*Au-delà de cette m consommation, parmi*

*Ces deux catégories r*

Un ménage « type » à

**L'étude a égaleme**

avant que la plus g

(51 %) sont des p

habitent le plus sou

disposent pas de cli

nombreux à ne pas

Cuisin 13%

Eclairage 18%

Ordinateur 6%

TV HiFi 14%

**Répartition d**

**d'un ména**

<https://polynesie-franc.comportements-mena>

lieux d'où ils proviennent, où ils sont exploités et transformés, dans l'espace proche ou ailleurs dans le monde.

Le thème conduit à questionner les modes de consommation de notre société, dans une perspective de développement durable (partage des ressources, impacts sur l'environnement...).

**On cherchera de manière prioritaire à faire comprendre à l'élève :**

- que la consommation d'énergie, d'eau et d'aliments est indispensable à la satisfaction des besoins humains quotidiens, et que cette satisfaction résulte de l'exploitation de ressources qu'il faut gérer ;
- que la satisfaction des besoins là où l'on habite repose sur l'acheminement de ressources ou de produits qui sont issus de différents espaces dans le monde, du plus proche aux espaces les plus lointains. Pour arriver jusqu'à nous, ces ressources et ces produits nécessitent d'être transportés, parfois sur de très longues distances.

Ce thème est l'occasion de **travailler plusieurs compétences du programme**, plus particulièrement :

- « **se repérer dans l'espace, construire des repères géographiques** » ;
- « **raisonner, en posant des questions et des hypothèses** » ;
- « **comprendre un document** ».

**Document 3**

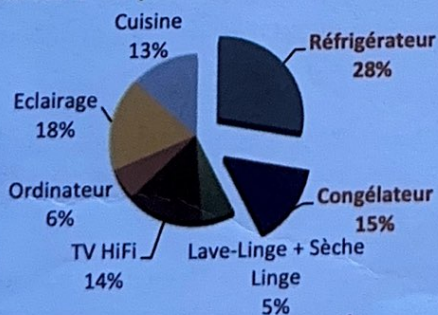
Extrait de : Étude du niveau d'équipement et des comportements des ménages à Tahiti et Moorea en matière d'énergie : étude par sondage, réalisée par TNS SOFRES, avril 2011, cofinancée par le ministère de l'environnement et l'ADEME.

*Au-delà de cette moyenne générale, l'étude distingue 6 catégories selon leur niveau de consommation, parmi elles, le ménage « type » et les « gros » consommateurs présentés ci-après. Ces deux catégories représentent à elles seules les 2/3 des ménages.*

**Un ménage « type » à Tahiti**

L'étude a également permis de mettre en avant que la plus grande part des ménages (51 %) sont des petits consommateurs qui habitent le plus souvent hors de Papeete, ne disposent pas de climatisation et sont les plus nombreux à ne pas avoir l'eau chaude. La

répartition de leur consommation se caractérise par la prédominance des appareils de froid (43%), l'électronique (20%) et l'éclairage (18%).



**Répartition de la consommation d'un ménage type à Tahiti**

**190 kWh/mois :**

Consommation électrique d'un ménage type correspondant à une facture moyenne d'environ 7 000 FCFP/mois.

<https://polynesie-francaise.ademe.fr/sites/default/files/synthese-etude-niveau-equipement-comportements-menages-tahiti-moorea-energie.pdf> consulté le 28/11/2022

#### Document 4

Extraits de : Teva Meyer, « Quelle transition énergétique en Polynésie française ? », *Géococonfluences*, publié le 14/09/2021.

La production électrique en Polynésie dépend à 70 % des importations d'hydrocarbures [...]. En 2018, sur les 689 GWh d'électricité produite, 47,9 % provenaient de la combustion de fioul et 22,9 % de gazole, pour seulement 23,7 % de l'hydroélectricité et 5,4 % du photovoltaïque. Représentant moins de 0,1 % du mix, l'éolien est presque inexistant [...].

**Sur les 76 îles habitées de manière permanente, 18 ne sont pas électrifiées et ne disposent pas de réseau de distribution.** L'électricité y est produite par des générateurs au gazole et marginalement par des panneaux photovoltaïques. Les 58 îles électrifiées disposent toutes d'une centrale thermique, appuyée par des panneaux solaires isolés. Sur les 22 îles hautes habitées, où les reliefs et les cours d'eau sont aménageables, seules 6 disposent de barrages hydroélectriques en dehors de Tahiti [...].

La fourniture d'hydrocarbures pour la production d'électricité est assurée par deux entreprises, la Pacific Petroleum and Services et la PétroPol [...]. Depuis 2004, ces produits sont entièrement importés des raffineries d'Onsan en Corée du Sud et de Singapour jusqu'au port de Papeete, avant d'être transvasés dans des fûts ou des conteneurs et transportés par goélettes jusqu'aux archipels. [...]

Cette dépendance fragilise la Polynésie. D'une part, les finances publiques, qui subventionnent le prix de vente du pétrole, sont vulnérables aux fluctuations du cours mondial du pétrole [...].

D'autre part, cette dépendance fait planer le risque de rupture dans la chaîne d'approvisionnement. Les importations jusqu'à Papeete sont assurées par deux pétroliers faisant en moyenne sept voyages par an. S'il n'y a eu aucune rupture jusqu'à présent, ce n'est pas le cas des livraisons finales vers les archipels. Ces transports dépendent des rotations des goélettes, dont certaines desservent les plus petites îles des Tuamotu moins de dix fois par an. Tout retard pose alors un risque pour l'approvisionnement des centrales [...].

Comme la plupart des territoires insulaires du Pacifique, La Polynésie française est fortement exposée aux conséquences du changement climatique : risque de submersion par la remontée du niveau des océans, occurrence augmentée des cyclones et des tempêtes tropicales, ou encore blanchissement des coraux [...].

Alors que 39 % des émissions de CO<sup>2</sup> de la Polynésie française provenait en 2018 de la production d'électricité, le gouvernement polynésien s'est engagé dès 2008 à atteindre 50 % d'énergie renouvelable en 2020 et 75 % en 2030 après la signature du premier « Plan climat-énergie » en 2015 [...] ».

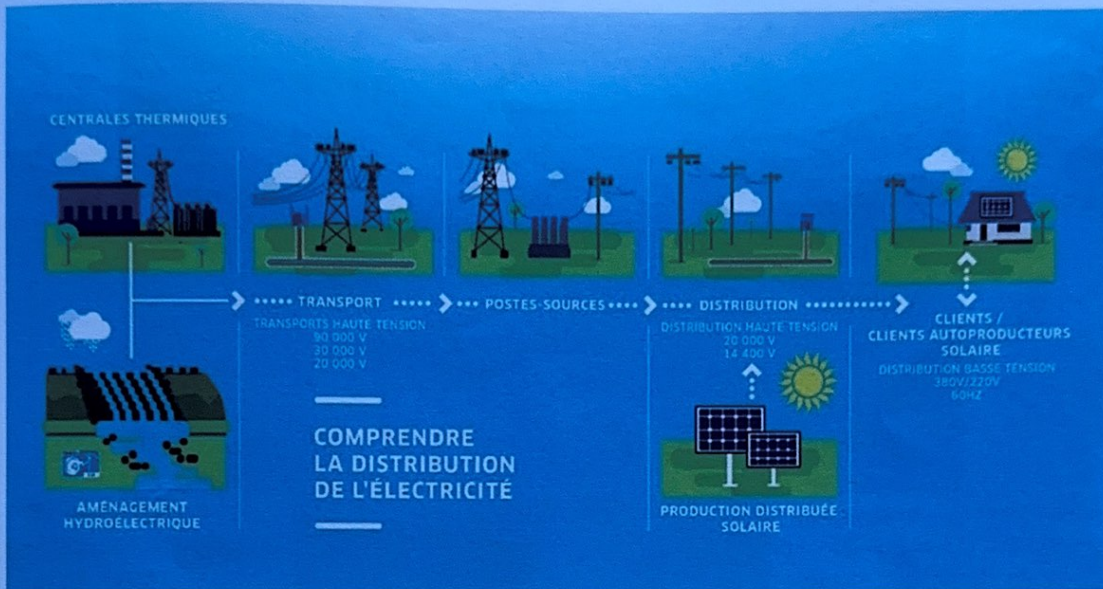
<http://geoconfluences.ens-lyon.fr/informations-scientifiques/dossiers-regionaux/la-france-des-territoires-en-mutation/articles-scientifiques/polynesie-transition-energetique> consulté le 28/11/2022

#### Document 5

Extrait de : Concession de distribution publique d'énergie électrique de Tahiti nord, conclue entre la Polynésie française et la société Electricité de Tahiti. Rapport du délégataire du service public, Année 2020, p. 16.

##### 1.1.2 Le système électrique sur l'île de Tahiti

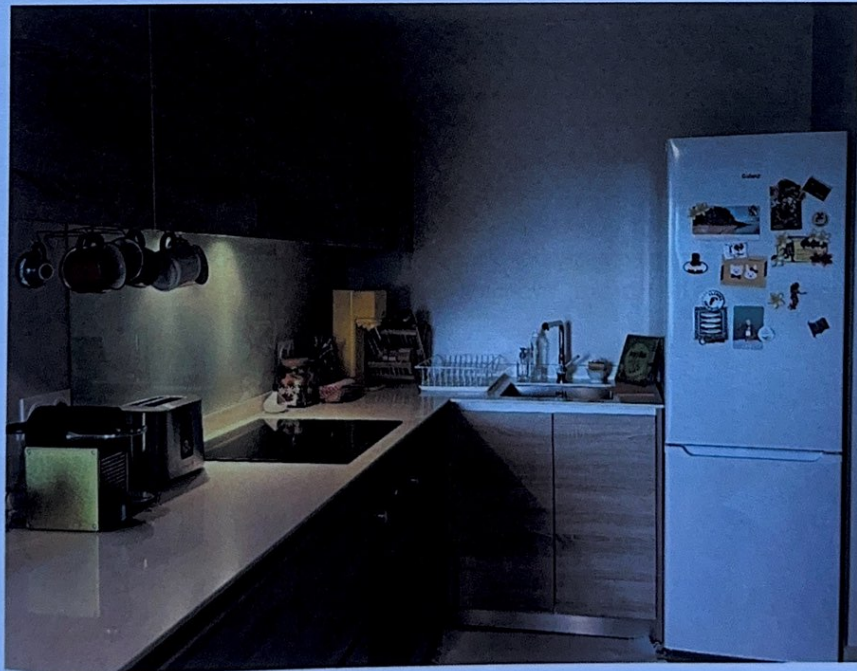
Le système comprend trois activités principales, la production d'électricité, son transport et sa distribution.



[https://www.service-public.pf/sde/wp-content/uploads/sites/15/2021/07/00\\_Tahiti-Nord\\_Rapport\\_delegataire\\_2020.pdf](https://www.service-public.pf/sde/wp-content/uploads/sites/15/2021/07/00_Tahiti-Nord_Rapport_delegataire_2020.pdf) consulté le 28/11/2022

**Document 6**

Photographies d'un appartement du quartier Fariipiti à Papeete (2022).





Photographies personnelles prises pour les besoins du sujet.

#### **Document 7**

Extraits de : « Raraka : bientôt l'électricité pour tous », TNTV News, interview : Laure Philiber / rédaction : E.T, publié le 21/01/2022 à 17:00 / mise à jour le 21/01/2022 à 17:38.

Petite révolution pour Raraka, cet atoll des Tuamotu et commune associée de Fakarava. Les quelques 70 habitants de l'île vont enfin accueillir leur première centrale électrique.

[...]

Jusqu'à présent, chaque foyer s'alimentait en électricité comme il le pouvait, grâce à quelques groupes électrogènes et panneaux solaires : *« la plupart des maisons de Raraka fonctionnent au groupe électrogène. Et vu les dépenses par mois, c'est astronomique. Nous sommes obligés de prendre deux futs de gasoil ou d'essence. On est pratiquement à 60 000 Fcfp par mois et par foyer »*, détaille le maire délégué de Raraka, Yvonnick Tapi.





Pour bénéficier de l'électricité, la plupart des foyers utilise des groupes électrogènes alimentés en gasoil ou en essence, ce qui engendre des coûts importants pour les habitants. Grâce à la première centrale électrique de l'île, l'électricité sera bientôt accessible à tous et à moindre coût (crédit photo : archives Tahiti Nui Télévision).

Les travaux de réalisation de la centrale ont débuté jeudi et devraient durer 6 mois. Un chantier dont le coût s'élève à près de 73 millions de Fcfp, financé par le Pays et la commune. Les 56 foyers de Raraka pourront enfin être alimentés en électricité. Une ressource commune dans les îles les plus peuplées du fenua mais une véritable innovation pour cet atoll loin du tumulte de Papeete : « pour le confort, ce n'est pas évident d'avoir des lampes frontales pour manger. Du jour au lendemain, on passe à l'électricité 24 heures sur 24, c'est un véritable confort. Ça va changer la vie de la population », se réjouit le maire délégué.

<https://www.tntv.pf/tntvnews/polynesie/societe/raraka-bientot-lelectricite-pour-tous/> consulté le 28/11/2022

#### Document 8

Extrait de : « Pénurie d'essence à Hiva Oa », Francetvinfo.fr, Polynésie 1, MG / TK, publié le 20 mai 2022 à 15h21, mis à jour le 20 mai 2022 à 19h56.



Rupture d'essence à Hiva Oa, mai 2022 • © Polynésie la 1ère / Teama Kamia.

Les habitants de Hiva Oa sont préoccupés. Depuis le début du mois de mai, cette île des Marquises n'est plus ravitaillée en carburants.

« Pour certaines familles qui vivent de la pêche, ça les bloque ! » Hami Vaatete, pêcheur occasionnel.

Cette pénurie freine également les activités de la cuisine et du fa'a'apu. La situation commence à devenir compliquée puisque les stocks de gaz et d'essence s'amointrissent. L'unique goélette censée ravitailler l'île est en panne. Les habitants font appel à la solidarité et l'entraide en cette période de mini-crise.

Cette panne se répercute également sur les produits en magasin et fait augmenter certains prix, au grand dam des habitants. La population attend le retour du bateau avec impatience...

<https://la1ere.francetvinfo.fr/polynesie/tahiti/polynesie-francaise/penurie-d-essence-a-hiva-oa-1285984.html> consulté le 28/11/2022

### Document 9

Extraits de : Mereini Gamblin, « 7 milliards cfp pour la transition énergétique en Polynésie », Francetvinfo.fr, Polynésie 1, publié le 29 juillet 2021 à 11h22, mis à jour le 29 juillet 2021 à 11h47.



[Une centrale photovoltaïque dans les Tuamotu] © Polynésie la 1<sup>ère</sup>.

[...]

Au cours de sa visite officielle en Polynésie, du 24 au 27 juillet, le Président s'est rendu à Manihi, aux Tuamotu [...]. Il a également visité la centrale hybride, qui fournit 90 % de la population en électricité, et réduit le coût de la facture des habitants.

[...]

### Développer les centrales hybrides

Grâce à l'enveloppe annoncée par le chef de l'Etat, ce modèle de centrale pourrait être reproduit « autant que faire se peut », a souligné Yvonnick Raffin, Ministre de l'économie, des finances, en charge de l'énergie.

Une annonce inattendue qui va accélérer le processus de transition énergétique ; et ce à partir de 2023, puisque le Président l'a annoncé :

« Cette stratégie Indo-Pacifique c'est celle de la transition énergétique. Celle qui va permettre ici, de faire du renouvelable, d'émettre moins grâce, je vous l'annonce, à un fonds d'investissement pour les énergies renouvelables de 60 millions d'euros que nous allons doter, entre 2023 et 2026 ».

<https://la1ere.francetvinfo.fr/polynesie/tuamotu-gambier/7-milliards-de-francs-pacifique-pour-la-transition-energetique-en-polynesie-1069627.html> consulté le 22/11/2022

## Document 10

Extrait de : Programmes ajustés et adaptés 2020. Polynésie française. Cycle 3. MEJ-DGEE, 2020.

## HISTOIRE

[...]

### CM2

#### Thème n° 2 - En Polynésie, une présence européenne qui s'affirme

##### Repères annuels de programmation

- Une société polynésienne transformée.
- La colonisation.

##### Démarches et contenus d'enseignement

- Les premiers contacts avec les Européens provoquent des bouleversements profonds dans la société polynésienne :
  - Changements politiques avec l'apparition de la monarchie Pomare mise en place sous la pression des Européens dont le rôle et l'influence ne cessent de croître,
  - Disparition des croyances religieuses ancestrales avec l'évangélisation des missionnaires,
  - Importante chute de la démographie provoquée par les maladies venues de l'extérieur et par les ravages de l'alcoolisme.
- La rivalité franco-britannique dans le Pacifique montre les projets colonialistes des Européens dont la présence est maintenant permanente.
- À Tahiti, le protectorat en 1842 puis l'annexion en 1880 sont les deux étapes qui conduisent à l'installation des Français.
- Le règne de Pomare IV avec la guerre franco-tahitienne (1844-1846) illustre les pressions européennes et particulièrement les pressions françaises sur la monarchie tahitienne.
- Dans les É.F.O., alors qu'une société coloniale, dominée par les Européens, se met en place, avec ses préoccupations économiques, ses rivalités sociales et politiques, la société polynésienne à l'écart de cette agitation se replie sur ses activités traditionnelles, sur ses pratiques religieuses et communautaires.



Australes et les îles Cook. Dans tous ces territoires, l'évangélisation s'accompagna d'un intense iconoclasme<sup>\*</sup>.

On sait très peu de choses sur cet iconoclasme et les écrits de cette période sont essentiellement produits par les missionnaires. Un seul journal témoigne des premières conversions, celui de Davies, qui débute le 25 juillet 1813 avec l'inauguration du premier temple chrétien à Papetoai sur l'île de Mo'orea. À ses débuts, le parti chrétien éprouve des difficultés à se développer. Il fallut attendre les premiers iconoclasmes pour que le christianisme se répande dans l'île de Mo'orea, avant de s'imposer à Tahiti avec la victoire de Pomare II. Le premier épisode iconoclaste connu eut lieu en février 1815 [...]

Qui sont les instigateurs de ces iconoclasmes ? On serait tenté de penser qu'il s'agit des missionnaires. Pourtant, il est difficile de prendre la bonne mesure de leur implication. Dans leurs témoignages, ils se présentent toujours en retrait des scènes iconoclastes. Mais, les documents historiques étant essentiellement de leur main, il est délicat d'aller au-delà de leur propre récit [...]. La posture de témoins que se donnent les missionnaires est également prégnante dans les illustrations qui accompagnent les récits d'évangélisation dans les publications destinées au public anglo-saxon. La gravure intitulée *The Destruction of the Idols at Tahiti* en planche 8 de l'ouvrage de Davies est elle aussi sans équivoque : les missionnaires y sont figurés à l'écart, tournant tout simplement le dos à la scène iconoclaste (le passé) tout en supervisant la construction du nouveau temple (le futur). L'abandon du paganisme doit être montré aux lecteurs, et rien n'est mieux adapté pour cela qu'un bûcher d'idoles, mais les missionnaires y sont représentés dans un contraste distancié avec les nouveaux convertis. [...]

Ce peu d'implication des missionnaires dans les iconoclasmes ne semble pas être uniquement dû au biais que représente leur mainmise sur les témoignages de cette époque. S'ils ont été réticents à décrire leur rôle dans ces destructions, il est indispensable de prendre en compte l'influence décisive des Polynésiens eux-mêmes. Or, ceux-ci ne semblent pas avoir obéi aux suggestions des missionnaires. [...]

Tout d'abord, les Tahitiens offraient déjà rituellement en sacrifice les effigies de divinités, qui n'étaient pas assez propices, à d'autres dieux. [...]

La relation à trois termes agent-offrande-divinité doit être repensée en intégrant la notion d'image, car si l'iconoclasme est un sacrifice c'est avant tout du point de vue des missionnaires qui concevaient la religion polynésienne comme une idolâtrie. Pourtant, dès les premiers contacts, les témoignages sont multiples, indiquant que les effigies ne sont pas d'essence divine, mais seulement des moyens d'interactions [...].

Comme cela a été mentionné ci-dessus, lorsqu'un dieu décevait ceux qui avaient pourtant tout fait pour se le rendre favorable, son effigie pouvait être détruite. Mais la divinité elle-même existait toujours, et elle pouvait d'ailleurs se venger du traitement fait à son image. C'était davantage l'alliance basée sur un échange d'offrandes, de protection ou d'augure qui était rompue. L'iconoclasme de conversion n'est ainsi pas un sacrifice : les Polynésiens convertis n'offraient pas leurs effigies à Dieu, ils rompaient leurs relations avec leurs anciennes divinités en détruisant les objets par l'intermédiaire desquels ils étaient en relation. Il s'agissait d'une conjuration<sup>\*\*</sup>.

© Éditions de la Sorbonne, 2019 [Licence OpenEdition Books](https://doi.org/10.4000/books.pSORbonne.16835)

<https://doi.org/10.4000/books.pSORbonne.16835> consulté le 28/11/2022

\* [Iconoclasme : destruction délibérée d'images, de représentations religieuses de type figuratif, généralement pour des motifs religieux ou politiques.]

\*\* [Conjuration : rite pour chasser les démons, pour orienter des influences maléfiques.]

**EST HGM 3**

**Information aux candidats**

Les codes doivent être reportés sur les rubriques figurant en en-tête de chacune des copies que vous remettez.

**Épreuve écrite d'application dans le domaine  
Histoire, géographie, enseignement moral et civique**

**Externe**

	Concours	Épreuve	Matière
Public	EXT PO PU	103B	9399
Privé	EXT PO PR	103B	9399