

# **Programme de formation** **Préparation “ Certification Pix ”**

**Durée : 1 mois**

**Nombre d’heures de cours : 19 heures**

**Lieu : formation 100% à distance**

**Prix : 700 €**

*Certificat PIX :*

*N° d’enregistrement RS: RS6894*

*Nom légal: GROUPEMENT D'INTÉRÊT PUBLIC PIX*

*Date de décision : 28-11-2024*

*Date d’échéance de l’enregistrement: 28-11-2029*

## À qui s'adresse le stage (public visé) et prérequis

Le candidat ne doit pas être analphabète ou en situation d'illettrisme. Il doit disposer d'un ordinateur, d'un mobile ou d'une tablette ayant accès à Internet.

Cette formation s'adresse à toute personne souhaitant développer et certifier ses compétences numériques, que ce soit dans le cadre d'une évolution professionnelle, d'une reconversion ou d'un projet personnel.

Pour suivre cette formation, le candidat doit savoir lire, écrire et compter, et maîtriser les usages de base d'un ordinateur (utilisation du clavier, de la souris et navigation sur internet).

Aucun diplôme ou niveau de certification préalable n'est exigé.

Le candidat devra également créer un compte personnel sur la plateforme Pix et réaliser un premier parcours de positionnement afin de se familiariser avec l'environnement et les types d'épreuves proposés.

## Les objectifs de la formation

La formation a pour objectif de permettre au candidat de développer des compétences numériques.

Elle vise plus précisément à :

- Renforcer l'autonomie dans les usages numériques du quotidien
- Maîtriser les outils et environnements numériques
- Adopter des pratiques responsables et sécurisées
- Se préparer efficacement au passage de la certification PIX

Les compétences développées s'appuient sur le référentiel PIX, organisé autour de cinq grands domaines :

- Information et données,
- Communication et collaboration,
- Création de contenu
- Protection et sécurité,
- Environnement numérique

Voir détail en annexe.

## Programme de la formation

Durant toute sa préparation, l'apprenant a accès à notre espace de e-learning, comprenant :

- Des tests de positionnement
- Des vidéos
- Des entraînements corrigés

En complément, un suivi mensuel par le service pédagogique est également prévu pour suivre la progression de l'apprenant et contrôler ses acquis.

Le contenu proposé dans l'ensemble de nos ressources et prestations pédagogiques :

1. Dans le domaine 1. Information et données :
  - Mener une recherche/veille
  - Gérer des données
  - Traiter des données
2. Dans le domaine 2. Communication et collaboration :
  - Interagir
  - Partager et publier
  - S'insérer dans le monde numérique
3. Dans le domaine 3. Création de contenu :
  - Développer des documents textuels
4. Dans le domaine 4. Protection et sécurité :
  - Protéger les données personnelles et la vie privée
  - Protéger la santé, le bien-être et l'environnement
5. Dans le domaine 5.
  - Résoudre des problèmes techniques
  - Construire un environnement numérique

La formation se solde par le passage obligatoire de la certification PIX dans les 30 jours qui suivent la fin de la formation.

Le passage de la certification s'effectue en distanciel ou en présentiel dans un centre de certification (la liste complète est disponible sur votre espace Dokéos, dans la formation " Préparation à la certification PIX - Module 2 : S'inscrire à PIX et comprendre les modalités de la certification ").

### **Durée et planning des cours**

La durée totale de la formation est de 19 heures :

- 16h de travail de préparation à la certification PIX sur la plateforme Vocation CRPE et sur la plateforme PIX (exercices, quiz, vidéos, travail personnel).
- 1h de séances d'accompagnement (deux fois 30 minutes) : Lives d'accompagnement à l'inscription à la certification et à la sortie de formation.
- 2h de passage de la certification PIX

### **Passage du test**

L'évaluation est réalisée sur poste informatique, sur la plateforme en ligne d'évaluation et de certification des compétences numériques Pix.

Le candidat doit répondre, en autonomie, à une série d'épreuves visant à mesurer « in vivo » ses compétences. La maîtrise des savoir-faire doit ainsi être démontrée dans leur contexte, en environnement réel, notamment professionnel. Les candidats doivent utiliser les logiciels (outils bureautiques, navigateurs internet, etc) et fonctionnalités (réglages,

paramètres...) du poste informatique sur lequel ils passent le test pour manipuler des fichiers et des données, effectuer des recherches sur internet... afin de répondre aux questions posées. Les épreuves reposent en outre sur des mises en situation contextualisées.

Le test de certification est généré de façon spécifique à chaque candidat.

A l'issue du test de certification, le candidat obtient un score global exprimé en nombre de pix et un niveau global de Novice à Expert et un niveau estimé pour chacune des 16 compétences, sur une échelle allant de 1 à 8.

Le certificat comporte une grille de lecture des résultats permettant au candidat et/ou à un tiers (formateur, employeur etc.) de comprendre leur signification, au niveau global et pour chacune des compétences.

La certification Pix dispose d'une première valeur professionnalisante à compter de l'obtention d'un score minimum de 256 pix correspondant au niveau global "Intermédiaire 1" (= niveau 3) sur le certificat.

Il s'agit d'une certification pour laquelle le lieu de passage peut être choisi librement parmi les centres partenaires disponibles sur Dokéos afin de passer votre certification Pix. Vous pouvez également passer la certification à distance.

L'épreuve dure 1h45, les questions portent sur l'ensemble des compétences du référentiel PIX comme :

- la communication et la collaboration,
- l'information et les données,
- la création de contenu,
- la protection et la sécurité.
- l'environnement numérique

Un point d'attention important concerne les conditions d'accès à la certification : pour pouvoir vous y présenter, vous devez avoir atteint le niveau 3 dans au moins 5 des 16 compétences évaluées par Pix.

La formation est sanctionnée par le passage de la certification PIX.

La certification Pix indique à la fois un score global et un profil de compétences.

### **1. Score global : nombre de total de Pix acquis**

#### *Score de 256 à 383 pix - Niveau Indépendant 1*

Vous avez des pratiques numériques simples en autonomie dans la plupart des situations courantes. Vous savez naviguer sur le Web pour réaliser une recherche approfondie avec des informations pertinentes. Vous savez participer à des activités collaboratives (messaging, agenda partagé, réunion en visio, documents partagés). Vous savez utiliser les fonctionnalités les plus courantes des logiciels usuels (traitement de texte et tableur). Vous êtes sensible aux risques associés à vos pratiques numériques et à la nécessité de les sécuriser, ainsi qu'à l'impact environnemental de vos usages numériques. Vous savez résoudre les problèmes courants (mot de passe, connexion).

#### *Score de 384 à 511 pix - Niveau Indépendant 2*

Vous êtes à l'aise dans toutes les situations courantes d'utilisation du numérique et maîtrisez

le vocabulaire usuel associé aux technologies numériques. Vous savez mettre en place une stratégie de recherche d'information sur le Web et via les réseaux sociaux et vérifier la fiabilité des informations trouvées. Vous savez utiliser les principales fonctionnalités des outils collaboratifs et créer des documents au moyen de différents logiciels (traitement de texte, tableur, diaporama, images). Vous pouvez mettre en oeuvre des pratiques sécurisées en matière de données personnelles et de protection de vos appareils. Vous savez adapter vos pratiques numériques pour limiter leur impact sur l'environnement et sur votre santé.

*Score de 512 à 639 pix - Niveau Avancé 1*

Vous avez des pratiques numériques avancées et disposez de connaissances solides qui vous permettent de faire face seul(e) à des situations nouvelles. Vous pouvez venir en aide à d'autres personnes. Vous êtes capable de recourir à des outils spécialisés pour rechercher de l'information de façon fiable, gérer des réseaux sociaux, éditer des images et des vidéos. Vous savez produire des analyses de données et des représentations graphiques adaptées. Vous savez mettre en place un environnement numérique (installation et paramétrage). Vous connaissez les enjeux autour du traçage et de la collecte de données. Vous comprenez les impacts environnementaux et sociétaux des usages numériques et savez adapter vos pratiques.

*Score de 640 à 767 pix - Niveau Avancé 2*

Vous avez des pratiques numériques avancées et disposez de connaissances approfondies, que vous pouvez mettre à profit, pour vous-même ou pour d'autres, de manière créative et sécurisée. Vous pouvez accompagner la montée en compétences d'autres personnes. Vous maîtrisez pleinement votre environnement numérique pour créer et diffuser des contenus, communiquer et collaborer. Vous savez gérer votre présence en ligne et choisir les paramètres pertinents pour vos diffusions. Vous savez programmer et automatiser certaines tâches (traitement de données, sauvegarde, mise à jour, etc). Vous pouvez accompagner les autres pour sécuriser leurs pratiques, et notamment limiter leur impact environnemental et sur la santé.

*Score de 768 à 895 pix - Niveau Expert 1*

Vous avez des pratiques numériques optimisées et disposez de connaissances expertes qui vous permettent d'aborder avec méthode des situations complexes et nouvelles. Vous êtes capable d'analyser un besoin, de consulter de la documentation même technique et d'évaluer des solutions numériques pour mettre en oeuvre la plus optimale, voire même de développer vous-mêmes des outils. Vous comprenez les enjeux économiques, sociétaux, et éthiques associés aux technologies numériques et pouvez exercer votre esprit critique sur vos pratiques numériques. Vous êtes en capacité de vous former à de nouvelles techniques et appréhendez avec aisance les avancées technologiques les plus récentes, telles que celles permises par l'intelligence artificielle.

*Score de 896 à 1024 pix - Niveau Expert 2*

Actuellement, la certification Pix permet d'atteindre 895 pix maximum.

## **2. Profil de compétences**

Le profil de compétences est exprimé sous la forme de niveau de maîtrise estimé sur chacune des compétences testées. Les niveaux évalués par Pix correspondent directement aux 8 niveaux de maîtrise du Digcomp, le cadre de référence européen des compétences numériques. L'ensemble des niveaux a été conçu de façon à permettre la valorisation des compétences dans différents contextes, qu'ils relèvent de la vie professionnelle, sociale ou

personnelle. Ces critères ont fait l'objet de validations à l'issue d'un cycle de test, incluant des panels avec des acteurs du monde professionnel, de la formation tout au long de la vie et associatif.

Le certificat Pix indique les pratiques que les candidats sont en mesure de mettre en œuvre au regard du niveau atteint dans chacune des compétences.

Actuellement, la certification Pix couvre les 7 premiers niveaux.

La certification Pix obtenue en fin de parcours atteste des compétences numériques du candidat et est valable pendant 3 ans.

## **Modalités et délais d'accès**

À partir de l'inscription, les apprenants ont accès à une formation en ligne dédiée à leurs entraînements à la certification PIX et au contenu pédagogique.

### **Dates : voir convention de formation**

### **Horaires**

La plateforme d'e-learning est accessible 7/7 et 24/24, une assistance informatique et pédagogique est disponible du lundi au vendredi entre 9h et 17h

Les accompagnements individuels seront à programmer avec le formateur du lundi au vendredi entre 9h et 17h.

### **Lieu de préparation**

Formation Ouverte A Distance accessible 7j/7 et 24H/24 à partir d'une plateforme conçue spécialement pour le e-learning.

### **Moyens permettant de suivre l'exécution de la formation**

Le bénéficiaire sera évalué :

- En début de formation par une évaluation afin de cerner les difficultés du candidat.
- Des exercices avec correction disponible sur la plateforme Pix dont 30 jours sur PIX orga

Le suivi de l'avancement de la formation sera effectué par le biais de deux rendez-vous mensuels collectifs avec l'équipe pédagogique, puis de la vérification de la progression et du niveau obtenu des apprenants, ainsi que le score obtenu à la certification PIX.

### **Modalités d'évaluation**

L'évaluation est réalisée sur poste informatique, sur la plateforme en ligne d'évaluation et de certification des compétences numériques Pix.

Le candidat doit répondre, en autonomie, à une série d'épreuves visant à mesurer « in vivo » ses compétences. La maîtrise des savoir-faire doit ainsi être démontrée dans leur

contexte, en environnement réel, notamment professionnel. Les candidats doivent utiliser les logiciels (outils bureautiques, navigateurs internet, etc) et fonctionnalités (réglages, paramètres...) du poste informatique sur lequel ils passent le test pour manipuler des fichiers et des données, effectuer des recherches sur internet... afin de répondre aux questions posées. Les épreuves reposent en outre sur des mises en situation contextualisées.

Le test de certification est généré de façon spécifique à chaque candidat.

A l'issue du test de certification, le candidat obtient un score global exprimé en nombre de pix et un niveau global de Novice à Expert et un niveau estimé pour chacune des 16 compétences, sur une échelle allant de 1 à 8.

Le certificat comporte une grille de lecture des résultats permettant au candidat et/ou à un tiers (formateur, employeur etc.) de comprendre leur signification, au niveau global et pour chacune des compétences.

La certification Pix dispose d'une première valeur professionnalisante à compter de l'obtention d'un score minimum de 256 pix correspondant au niveau global "Intermédiaire 1" (= niveau 3) sur le certificat.

## **Prix de la formation**

Frais pédagogiques - TOTAL - TTC  
700 €

## **Modalités de règlement**

Le paiement sera dû à réception de la facture selon les modalités prévues aux conditions générales de ventes.

Non réalisation de la prestation de formation : En application de l'article L6354-1 du Code du travail, il est convenu entre les signataires de la présente convention, que faute de résiliation totale ou partielle de la prestation de formation, l'organisme prestataire doit rembourser au co-contractant les sommes indûment perçues de ce fait.

## **Dédit ou abandon**

Le candidat est soumis aux conditions générales d'inscription de l'organisme financeur.

## **Litiges**

Si une contestation ou un différend ne peuvent être réglés à l'amiable, le Tribunal sera seul compétent pour régler le litige.

## **Engagement de participation à l'action de formation**

Par la présente, le bénéficiaire s'engage à suivre l'ensemble du contenu pédagogique PIX, être présent aux rendez-vous pédagogiques et à se connecter de façon régulière sur son espace de travail afin de s'informer des nouvelles ressources pédagogiques disponibles.

Par ailleurs, il s'engage à passer la certification PIX.

## **Situation de handicap**

Si vous êtes en situation de handicap, merci de contacter Julie QUEBEC, référente handicap au 01 87 66 61 81.

# Référentiel

## Les compétences numériques évaluées par Pix



Testez Développez Certifiez  
vos compétences numériques

# Sommaire

## **Domaine 1 : Informations et données** 3

- Mener une recherche et une veille d'information
- Gérer des données
- Traiter des données

## **Domaine 2 : Communication et collaboration** 4

- Interagir
- Partager et publier
- Collaborer
- S'insérer dans le monde numérique

## **Domaine 3 : Création de contenu** 5

- Développer des documents textuels
- Développer des documents multimédia
- Adapter les documents à leur finalité
- Programmer

## **Domaine 4 : Protection et sécurité** 6

- Sécuriser l'environnement numérique
- Protéger les données personnelles et la vie privée
- Protéger la santé, le bien-être et l'environnement

## **Domaine 5 : Environnement numérique** 7

- Résoudre des problèmes techniques
- Évoluer dans un environnement numérique



# Domaine fi :

## Informations et données

### Compétences évaluées :

#### 1.1. Mener une recherche et une veille d'information

Mener une recherche et une veille d'information pour répondre à un besoin d'information et se tenir au courant de l'actualité d'un sujet (avec un moteur de recherche, au sein d'un réseau social, par abonnement à des flux ou des lettres d'information, ou tout autre moyen).

#### Thématiques associées :

- › Web et navigation
- › Moteur de recherche et requête
- › Veille d'information, flux et curation
- › Evaluation de l'information
- › Source et citation
- › Gouvernance d'internet et ouverture du web
- › Abondance de l'information
- › Filtrage et personnalisation
- › Recul critique face à l'information et aux médias
- › Droit d'auteur

#### 1.2. Gérer des données

Stocker et organiser des données pour les retrouver, les conserver et en faciliter l'accès et la gestion (avec un gestionnaire de fichiers, un espace de stockage en ligne, des classeurs, des bases de données, un système d'information...).

#### Thématiques associées :

- › Dossier et fichier
- › Stockage et compression
- › Transfert et synchronisation
- › Recherche et méta-données
- › Indexation sémantique et libellé (tag)
- › Structuration des données
- › Système d'information
- › Localisation des données et droit applicable
- › Modèles et stratégies économiques
- › Sécurité du système d'information

#### 1.3. Traiter des données

Appliquer des traitements à des données pour les analyser et les interpréter (avec un tableur, un programme, un logiciel de traitement d'enquête, une requête calcul dans une base de données...).

#### Thématiques associées :

- › Données quantitatives, type et format de données
- › Calcul, traitement statistique et représentation graphique
- › Flux de données
- › Collecte et exploitation de données massives
- › Données ouvertes
- › Pensée algorithmique et informatique
- › Vie privée et confidentialité
- › Interopérabilité



## Domaine 2 : Communication et collaboration

### Compétences évaluées :

#### 2.1. Interagir

Interagir avec des individus et de petits groupes pour échanger dans divers contextes liés à la vie privée ou à une activité professionnelle, de façon ponctuelle et récurrente (avec une messagerie électronique, une messagerie instantanée, un système de visio-conférence...).

#### Thématiques associées :

- > Protocoles pour l'interaction
- > Modalités d'interaction et rôles
- > Applications et services pour l'interaction Vie privée et confidentialité
- > Identité numérique et signaux Vie connectée
- > Codes de communication et netiquette

#### 2.2. Partager et publier

Partager et publier des informations et des contenus pour communiquer ses propres productions ou opinions, relayer celles des autres en contexte de communication publique (avec des plateformes de partage, des réseaux sociaux, des blogs, des espaces de forum et de commentaire, des CMS...).

#### Thématiques associées :

- > Protocoles et modalités de partage
- > Applications et services pour le partage Règles de publication et visibilité Réseaux sociaux
- > Liberté d'expression et droit à l'information Vie privée et confidentialité
- > Identité numérique et signaux E-Réputation et influence Écriture pour le web
- > Codes de communication et netiquette Droit d'auteur

#### 2.3. Collaborer

Collaborer dans un groupe pour réaliser un projet, co-produire des ressources, des connaissances, des données, et pour apprendre (avec des plateformes de travail collaboratif et de partage de document, des éditeurs en ligne, des fonctionnalités de suivi de modifications ou de gestion de versions...).

#### Thématiques associées :

- > Modalités de collaboration et rôles
- > Applications et services de partage de document et d'édition en ligne Versions et révisions
- > Droits d'accès et conflit d'accès
- > Gestion de projet
- > Droit d'auteur Vie connectée
- > Vie privée et confidentialité

#### 2.4. S'insérer dans le monde numérique

Maîtriser les stratégies et enjeux de la présence en ligne, comprendre l'évolution des techniques et des applications de l'intelligence artificielle, et choisir ses pratiques numériques pour se positionner en tant qu'acteur social, économique et citoyen dans le monde numérique, en lien avec ses règles, limites et potentialités, et en accord avec des valeurs et/ou pour répondre à des objectifs (avec les réseaux sociaux, les outils permettant de développer une présence publique sur le web, les algorithmes et les outils pilotés par l'intelligence artificielle, et en lien avec la vie citoyenne, la vie professionnelle, la vie privée,

#### Thématiques associées :

- > Identité numérique et signaux e-Réputation et influence
- > Pratiques sociales et participation citoyenne Modèles et stratégies économiques Questions éthiques et valeurs
- > Gouvernance d'internet et ouverture du web Liberté d'expression et droit à l'information Intelligence artificielle et robots
- > Design numérique éthique

etc.).



## Domaine 3 : Création de contenu

Compétences évaluées :

### 3.1. Développer des documents textuels

Produire des documents à contenu majoritairement textuel pour communiquer des idées, rendre compte et valoriser ses travaux (avec des logiciels de traitement de texte, de présentation, de création de page web, de carte conceptuelle...).

Thématiques associées :

- > Applications d'édition de documents textuels
- > Structure et séparation forme et contenu
- > Illustration et intégration
- > Charte graphique et identité visuelle
- > Interopérabilité
- > Ergonomie et réutilisabilité du document
- > Accessibilité
- > Droit d'auteur

### 3.2. Développer des documents multimédia

Développer des documents à contenu multimédia pour créer ses propres productions multi-média, enrichir ses créations textuelles (avec des logiciels de capture et d'édition d'image / son / vidéo / animation...).

Thématiques associées :

- > Applications d'édition de documents multimédia
- > Capture son, image et vidéo et numérisation
- > Interopérabilité
- > Accessibilité
- > Droit d'auteur
- > Charte graphique et identité visuelle

### 3.3. Adapter les documents à leur finalité

Adapter des documents de tous types en fonction de l'usage envisagé et maîtriser l'usage des licences pour permettre, faciliter et encadrer l'utilisation dans divers contextes (mise à jour fréquente, diffusion multicanale, impression, mise en ligne, projection...), avec les fonctionnalités des logiciels liées à la préparation d'impression, de projection, de mise en ligne, les outils de conversion de format...

Thématiques associées :

- > Licences
- > Diffusion et mise en ligne d'un document
- > Ergonomie et réutilisabilité du document
- > Écriture pour le web
- > Interopérabilité
- > Accessibilité
- > Vie privée et confidentialité
- > Droit d'auteur

### 3.4. Programmer

Écrire des programmes et des algorithmes pour répondre à un besoin (automatiser une tâche répétitive, accomplir des tâches complexes ou chronophages, résoudre un problème logique...) et pour développer un contenu riche (jeu, site web...), avec des environnements de développement informatique simples, des logiciels de planification de tâches.

Thématiques associées :

- > Algorithme et programme
- > Représentation et codage de l'information
- > Complexité
- > Pensée algorithmique et informatique
- > Collecte et exploitation de données massives
- > Intelligence artificielle et robots



## **Domaine 4 :** **Protection et sécurité**

**Compétences évaluées :**

### **4.1. Sécuriser l'environnement numérique**

Sécuriser les équipements, les communications et les données pour se prémunir contre les attaques, pièges, désagréments et incidents susceptibles de nuire au bon fonctionnement des matériels, logiciels, sites internet, et de compromettre les transactions et les données (avec des logiciels de protection, la maîtrise de bonnes pratiques...).

Thématiques associées :

- > **Attaques et menaces**
- > **Ingénierie sociale**
- > **Chiffrement**
- > **Logiciels de prévention et de protection**
- > **Authentification**
- > **Sécurité du système**
- > **d'information Vie privée et confidentialité**

### **4.2. Protéger les données personnelles et la vie privée**

Maîtriser ses traces et gérer les données personnelles pour protéger sa vie privée et celle des autres, et adopter une pratique éclairée (avec le paramétrage des paramètres de confidentialité, la surveillance régulière de ses traces...).

Thématiques associées :

- > **Données personnelles**
- > **et loi Traces**
- > **Vie privée et confidentialité**
- > **Collecte et exploitation de données massives**

### **4.3. Protéger la santé, le bien-être et l'environnement**

Prévenir et limiter les risques générés par le numérique sur la santé, le bien-être et l'environnement mais aussi tirer parti de ses potentialités pour favoriser le développement personnel, le soin, l'inclusion dans la société et la qualité des conditions de vie, pour soi et pour les autres (avec la connaissance des effets du numérique sur la santé physique et psychique et sur l'environnement, et des pratiques, services et outils numériques dédiés au bien-être, à la santé, à l'accessibilité...).

Thématiques associées :

- > **Ergonomie du poste de travail**
- > **Communication sans fil et ondes**
- > **Impact environnemental**
- > **Accessibilité**
- > **Vie connectée**
- > **Capteurs**
- > **Intelligence artificielle et robots Santé**
- > **Vie privée et confidentialité**



# Domaine 5 : Environnement numérique

Compétences évaluées :

## 5.1. Résoudre des problèmes techniques

Résoudre des problèmes techniques pour garantir et rétablir le bon fonctionnement d'un environnement informatique (avec les outils de configuration et de maintenance des logiciels ou des systèmes d'exploitation, et en mobilisant les ressources techniques ou humaines nécessaires...).

Thématiques associées :

- > Panne et support informatique
- > Administration et configuration
- > Maintenance et mise à jour
- > Sauvegarde et restauration
- > Interopérabilité
- > Complexité

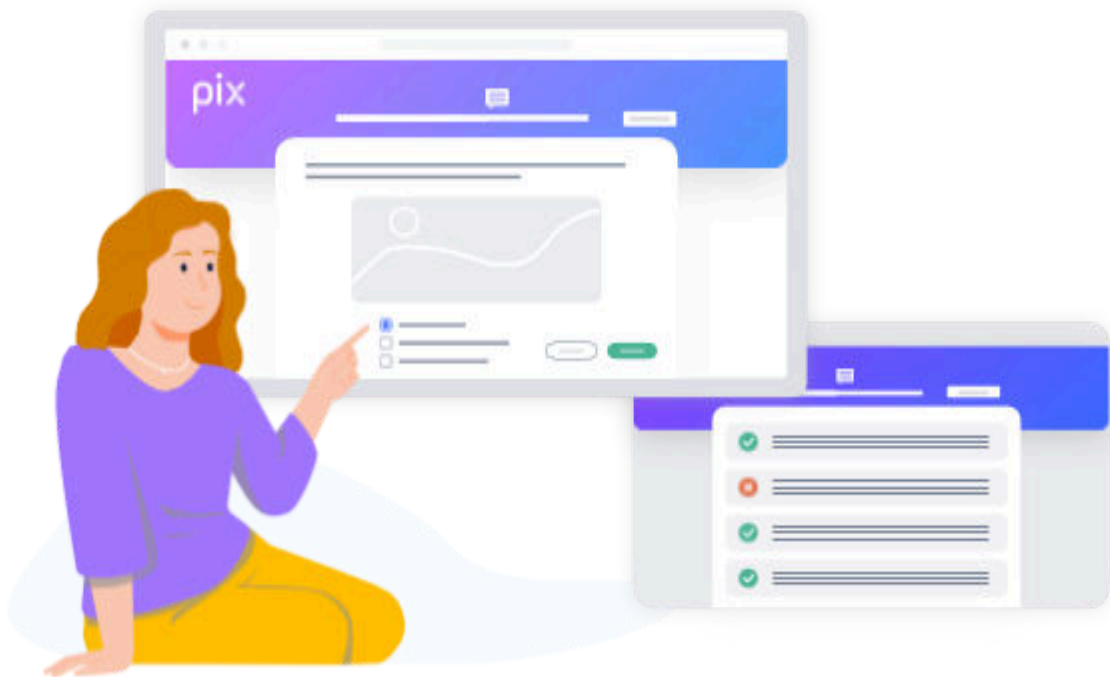
## 5.2. Évoluer dans un environnement numérique

Installer, configurer et enrichir un environnement numérique (matériels, outils, services) pour disposer d'un cadre adapté aux activités menées, à leur contexte d'exercice ou à des valeurs (avec les outils de configuration des logiciels et des systèmes d'exploitation, l'installation de nouveaux logiciels ou la souscription à des services...).

Thématiques associées :

- > Histoire de l'informatique
- > Informatique et matériel
- > Logiciels, applications et services
- > Système d'exploitation
- > Réseau informatique
- > Offre (matériel, logiciel, service)
- > Modèles et stratégies économiques





Retrouvez-nous sur :  
[pix.fr](https://pix.fr)

Contact :  
[pix.fr/support](https://pix.fr/support)

pix